



ในโอกาสมหามงคลวันเฉลิมพระชนมพรรษา  
สมเด็จพระนางเจ้าสิริกิติ์ พระบรมราชินีนาถ พระบรมราชชนนีพันปีหลวง  
๑๒ สิงหาคม ๒๕๖๕

# ทรงพระเจริญ

ด้วยเกล้าด้วยกระหม่อม  
ข้าพระพุทธเจ้า สภาคณาจารย์มหาวิทยาลัยมหิดล



มหาวิทยาลัยมหิดล  
มีคุณของแผ่นดิน

ข่าวสภาคณาจารย์มหาวิทยาลัยมหิดล  
ISSN 0857-989 x ปีที่ 48 ฉบับที่ 8 เดือนสิงหาคม 2565  
<http://www.senate.mahidol.ac.th>



## สารจากประธานสภาคณาจารย์

โดย อาจารย์ ดร.ธิตคม พิวพันธ์



### สวัสดิประชาคมชาวมหิดลทุกท่าน

ในเดือนสิงหาคมนี้ สภาคณาจารย์ ร่วมกับกองทรัพยากรบุคคล จัดเสวนาวิชาการ เรื่อง “เกณฑ์การขอตำแหน่งวิชาการตามข้อบังคับฉบับใหม่” ครั้งที่ 2 ซึ่งนอกจากจะเชิญวิทยากรคือ ศ.นพ.วชิร คุชการ รองอธิการบดีฝ่ายพัฒนาทรัพยากรมนุษย์ มาบรรยายเกี่ยวกับเกณฑ์การขอตำแหน่งวิชาการตามข้อบังคับมหาวิทยาลัยมหิดลว่าด้วยตำแหน่งวิชาการ พ.ศ.2565 และ ศ.ดร.นพ.ภัทรชัย ทิรตสิน รองอธิการบดีฝ่ายวิจัย บรรยายเรื่อง จริยธรรมและจรรยาบรรณทางวิชาการ แล้ว ยังได้เชิญวิทยากรเพิ่มอีก 1 ท่านคือ รศ.ดร.ภก.เนติ สุขสมบูรณ์ รองอธิการบดีฝ่ายการศึกษา บรรยายเกี่ยวกับเกณฑ์การประเมินการสอนเพื่อขอตำแหน่งทางวิชาการ ซึ่งมีคำถามมากมายเกี่ยวกับเรื่องดังกล่าวในการจัดเสวนา ครั้งที่ 1 ในข่าวสภาคณาจารย์ฉบับนี้ ฝ่ายส่งเสริมความก้าวหน้าอาจารย์และบุคลากรของสภาคณาจารย์ ได้รวบรวมและสรุปประเด็นจากการจัดเสวนา ทั้ง 2 ครั้งไว้ในข่าวฉบับนี้แล้วครับ

สำหรับในเดือนหน้าสภาคณาจารย์ก็มีกิจกรรมดี ๆ สำหรับคณาจารย์ และบุคลากรอีกเช่นเคย โดยคณะกรรมการฝ่ายสวัสดิการและสิทธิประโยชน์ของสภาคณาจารย์จะจัดการเสวนา เรื่อง บริหารการเงินและการลงทุนอย่างไร ให้ชีวิตมั่นคง ในวันที่ 15 กันยายน เวลา 13.00-16.00น. รายละเอียดติดตามได้ในฉบับ

พบกันใหม่ในฉบับหน้าพร้อมเรื่องราวอัปเดตต่าง ๆ จากข่าวสภาคณาจารย์ครับ

สารจากประธานสภาคณาจารย์

2

สรุปการเสวนาวิชาการ เรื่อง

“เกณฑ์การขอตำแหน่งทางวิชาการตามข้อบังคับฉบับใหม่”

3

คอลัมน์ “กินดี ปลอดภัย โกลโรค”

เรื่อง “เครื่องดื่มชนิดไหน ไม่ควรใส่กัญชา ?”

8

ข่าวประชาสัมพันธ์

10

ภาพกิจกรรม

11

บรรณาธิการแถลง

12



# สรุปการเสวนาวิชาการ เรื่อง “เกณฑ์การขอตำแหน่งทางวิชาการ ตามข้อบังคับฉบับใหม่”

สรุปโดย ฝ่ายส่งเสริมความก้าวหน้าอาจารย์และบุคลากร  
สภาคณาจารย์มหาวิทยาลัยมหิดล



การบรรยายและเสวนาวิชาการ เรื่อง “เกณฑ์การขอตำแหน่งทางวิชาการตามข้อบังคับฉบับใหม่” ครั้งที่ 1 และครั้งที่ 2 จัดขึ้นโดยความร่วมมือของกองกรรพยากรบุคคล สภาคณาจารย์มหาวิทยาลัยมหิดล โดย ฝ่ายส่งเสริมความก้าวหน้าอาจารย์และบุคลากร และสภาอาจารย์คณะวิทยาศาสตร์ มหาวิทยาลัยมหิดล มีวัตถุประสงค์เพื่อบรรยายเนื้อหาของ “ข้อบังคับมหาวิทยาลัยมหิดล ว่าด้วยตำแหน่งทางวิชาการ พ.ศ. 2565” ให้แก่บุคลากรสายวิชาการ (พนักงานมหาวิทยาลัย) ที่จะขอเสนอกำหนดตำแหน่งทางวิชาการฯ เข้าใจในประเด็นที่สำคัญและที่มีความเฉพาะของสายวิทยาศาสตร์ และสายสังคมศาสตร์เพื่อจัดเตรียมผลงานสำหรับการขอ กำหนดตำแหน่งทางวิชาการต่อไป ตลอดจนเป็นเวทีในการตอบข้อสงสัย และเสนอความคิดเห็นให้แก่ผู้บริหารมหาวิทยาลัย และคณะทำงาน โดยกิจกรรมการเสวนาฯ ได้รับเกียรติจากผู้บริหารและคณะทำงาน ได้แก่ ศาสตราจารย์ นพ.วชิร คชการ รองอธิการบดีฝ่ายพัฒนากฎหมายมนุษยศาสตร์ ศาสตราจารย์ ดร.นพ.ภัทรชัย กิรติสิน รองอธิการบดีฝ่ายวิจัย และรองศาสตราจารย์ ดร.ภก.เบเนดี สุกสมบุรณ์ รองอธิการบดีฝ่ายการศึกษา ร่วมด้วย คุณจรรยา ปัญญา ผู้อำนวยการกองกรรพยากรบุคคล ร่วมทีมวิทยากร

## ประเด็นที่ต้องทราบเบื้องต้นสำหรับผู้ที่ต้องการเสนอขอตำแหน่งทางวิชาการฯ คือ

- ยกเลิกข้อบังคับมหาวิทยาลัยมหิดลว่าด้วยตำแหน่งทางวิชาการ พ.ศ. 2561 และที่แก้ไขเพิ่มเติม (ฉบับที่ 2) พ.ศ. 2563 (ฉบับที่ 3) พ.ศ. 2563 (ฉบับที่ 4) พ.ศ. 2564 และ (ฉบับที่ 5) พ.ศ. 2564 และจัดทำเป็นข้อบังคับมหาวิทยาลัยมหิดล ว่าด้วยตำแหน่งทางวิชาการ พ.ศ. 2565
- กำหนดหลักเกณฑ์การขอตำแหน่งทางวิชาการให้สอดคล้องกับเกณฑ์ตามประกาศ ก.พ.อ. และมีบางเรื่องที่กำหนดแตกต่างจากประกาศ ก.พ.อ. เพื่อให้สอดคล้องกับบริบท และเป็นประโยชน์ของมหาวิทยาลัย
- ถ้ายังไม่ได้ทำการประเมินการสอน ขอให้ใช้หลักเกณฑ์และวิธีประเมินผลการสอนเพื่อดำรงตำแหน่งทางวิชาการ ตามข้อบังคับมหาวิทยาลัยว่าด้วยตำแหน่งทางวิชาการ พ.ศ. 2565 (หมวด 9)
- ผู้ที่จะเสนอขอตำแหน่งทางวิชาการในปีนี้ มหาวิทยาลัยยังคงอนุโลมให้ใช้ข้อบังคับฉบับเดิม (ฉบับ พ.ศ.2561) ได้อยู่
- การเสนอขอตำแหน่ง “ผู้ช่วยศาสตราจารย์” ของ 8 ส่วนงาน ได้แก่ คณะเวชศาสตร์เขตร้อน คณะวิทยาศาสตร์ คณะแพทยศาสตร์ศิริราชพยาบาล คณะแพทยศาสตร์โรงพยาบาลรามาธิบดี คณะเภสัชศาสตร์ คณะทันตแพทยศาสตร์ คณะเทคนิคการแพทย์ สถาบันชีววิทยาศาสตร์โมเลกุล สามารถดำเนินการพิจารณาได้ โดยส่วนงานนั้น ๆ เพื่อให้เกิดความรวดเร็วในขั้นตอนการเสนอขอตำแหน่งทางวิชาการฯ
- การเตรียมเอกสารและการกรอกข้อมูลแบบฟอร์ม ปัจจุบันเป็นระบบออนไลน์
- ข้อบังคับมหาวิทยาลัยมหิดล ว่าด้วยตำแหน่งทางวิชาการ ประกาศที่เกี่ยวข้อง แบบฟอร์ม และข้อมูลอื่น ๆ ที่เกี่ยวข้อง สามารถดาวน์โหลดและศึกษาได้จากเว็บไซต์ของกองกรรพยากรบุคคล มหาวิทยาลัยมหิดล
- การติดตามการดำเนินการพิจารณาการเสนอขอตำแหน่งทางวิชาการ สามารถตรวจสอบได้ที่เว็บไซต์ของกองกรรพยากรบุคคล มหาวิทยาลัยมหิดล

หลักเกณฑ์สำหรับการเสนอขอตำแหน่งทางวิชาการตามข้อบังคับมหาวิทยาลัยมหิดล ว่าด้วยตำแหน่งทางวิชาการ พ.ศ. 2565 สรุปได้ดังนี้

# เกณฑ์การขอตำแหน่งวิชาการ มหิดล' 65

## เกณฑ์การขอตำแหน่ง ผู้ช่วยศาสตราจารย์



เสนอผลงานทางวิชาการที่มีคุณภาพ ระดับ “B” ขึ้นไป ตามข้อใดข้อหนึ่งดังนี้

- 1 งานวิจัย อย่างน้อย 2 เรื่อง
- 2 งานวิจัย อย่างน้อย 1 เรื่องและผลงานทางวิชาการในลักษณะอื่นอย่างน้อย 1 รายการ
- 3 งานวิจัย อย่างน้อย 1 เรื่องและตำราหรือหนังสือ อย่างน้อย 1 เล่ม
- 4 งานวิจัย อย่างน้อย 1 เรื่องและบทความทางวิชาการ อย่างน้อย 1 เรื่อง



สายสังคมศาสตร์  
และมนุษยศาสตร์

สามารถเสนอผลงานทางวิชาการในลักษณะอื่น หรือ บทความทางวิชาการที่เผยแพร่ในฐานข้อมูลระดับชาติหรือนานาชาติ แทนงานวิจัย ข้อ 2 และ 3 ได้

- งานวิจัยตามข้อ 1 - 4 อย่างน้อย 1 เรื่อง และบทความทางวิชาการอย่างน้อย 1 เรื่อง ผู้ขอต้องเป็น ชื่อนแรก หรือ Corresponding author
- งานวิจัยต้องตีพิมพ์ในวารสารทางวิชาการที่อยู่ในฐานข้อมูลระดับนานาชาติตามที่ ก.พ.อ. กำหนด หรือวารสารทางวิชาการระดับชาติในฐานข้อมูล TCI กลุ่ม 1 หรือกลุ่ม 2
- ตำราหรือหนังสือ 1 เล่ม ต้องมีส่วนร่วมไม่น้อยกว่าร้อยละ 50

## เกณฑ์การขอตำแหน่ง รองศาสตราจารย์



### วิธีที่ 1

เสนอผลงานทางวิชาการที่มีคุณภาพ ระดับ “B” ขึ้นไป ประกอบด้วย

งานวิจัยอย่างน้อย 2 เรื่อง หรือ  
งานวิจัยอย่างน้อย 1 เรื่องและผลงานทางวิชาการในลักษณะอื่น  
อย่างน้อย 1 รายการ

และ

บทความทางวิชาการอย่างน้อย 1 เรื่อง หรือ  
ตำราหรือหนังสืออย่างน้อย 1 เล่ม



- งานวิจัยอย่างน้อย 1 เรื่อง และบทความทางวิชาการอย่างน้อย 1 เรื่อง ผู้ขอต้องเป็น ชื่อนแรก หรือ Corresponding author
- ตำราหรือหนังสือ 1 เล่ม ต้องมีส่วนร่วมไม่น้อยกว่าร้อยละ 50

งานวิจัยตามวิธีที่ 1 และสายสังคมศาสตร์ฯ ต้องตีพิมพ์ในวารสารทางวิชาการที่อยู่ในฐานข้อมูลระดับนานาชาติตามที่ ก.พ.อ. กำหนด หรือวารสารทางวิชาการระดับชาติในฐานข้อมูล TCI กลุ่ม 1 หรือกลุ่ม 2

### วิธีที่ 2

งานวิจัยอย่างน้อย 3 เรื่อง ที่มีคุณภาพระดับ “A” ขึ้นไป โดยผู้ขอต้องเป็นชื่อนแรก หรือ Corresponding author ทั้ง 3 เรื่อง และต้องตีพิมพ์ในวารสารทางวิชาการที่อยู่ในฐานข้อมูลระดับนานาชาติตามที่ ก.พ.อ. กำหนด

### สายสังคมศาสตร์และมนุษยศาสตร์

สามารถเสนอผลงานทางวิชาการตามข้อใดข้อหนึ่ง ดังนี้

1. งานวิจัยอย่างน้อย 3 เรื่อง อย่างน้อย 2 เรื่องมีคุณภาพระดับ “A” ขึ้นไป โดยผู้ขอต้องเป็นชื่อนแรก หรือ Corresponding และอย่างน้อย 1 เรื่องมีคุณภาพระดับ “B” ขึ้นไป หรือ
2. ตำราหรือหนังสืออย่างน้อย 3 เล่ม มีส่วนร่วมไม่น้อยกว่าร้อยละ 50 อย่างน้อย 2 เล่ม มีคุณภาพระดับ “A” ขึ้นไปและอย่างน้อย 1 เล่มมีคุณภาพระดับ “B” ขึ้นไป

## เกณฑ์การขอตำแหน่ง ศาสตราจารย์



## วิธีที่ 1

เสนอผลงานทางวิชาการที่มีคุณภาพ ระดับ "A" ขึ้นไป ประกอบด้วย

- งานวิจัยอย่างน้อย 5 เรื่อง หรือ
- งานวิจัยอย่างน้อย 1 เรื่องและผลงานทางวิชาการในลักษณะอื่นที่เผยแพร่ในระดับนานาชาติ รวมกันทั้งหมดอย่างน้อย 5 เรื่อง

และ

ตำราหรือหนังสืออย่างน้อย 1 เล่ม

- งานวิจัยอย่างน้อย 2 เรื่อง ผู้ขอต้องเป็น **ชื่อแรก** หรือ Corresponding author
- งานวิจัยต้องตีพิมพ์ในวารสารทางวิชาการที่อยู่ในฐานข้อมูลระดับนานาชาติตามที่ ก.พ.อ. กำหนด
- ตำราหรือหนังสือ 1 เล่ม ต้องมีส่วนร่วมไม่น้อยกว่าร้อยละ 50

## วิธีที่ 2

เสนอผลงานทางวิชาการตามข้อใดข้อหนึ่ง ดังนี้

- 1 งานวิจัยอย่างน้อย 5 เรื่อง โดยอย่างน้อย 2 เรื่องมีคุณภาพระดับ "A+" และอย่างน้อย 3 เรื่อง มีคุณภาพระดับ "A" ขึ้นไป

หรือ

- 2 งานวิจัยอย่างน้อย 1 เรื่อง และผลงานทางวิชาการในลักษณะอื่นที่เผยแพร่ในระดับนานาชาติ รวมกันทั้งหมดอย่างน้อย 5 เรื่อง โดยอย่างน้อย 2 เรื่องมีคุณภาพระดับ "A+" ขึ้นไป และอย่างน้อย 3 เรื่อง มีคุณภาพระดับ "A" ขึ้นไป

ผลงานทางวิชาการตาม (1) และ (2) อย่างน้อย 2 เรื่องที่มีคุณภาพระดับ "A+" และอย่างน้อย 1 เรื่องที่มีคุณภาพระดับ "A" ขึ้นไป ผู้ขอต้องเป็น **ชื่อแรก** หรือ Corresponding author และงานวิจัยต้องตีพิมพ์ในวารสารทางวิชาการที่อยู่ในฐานข้อมูลระดับนานาชาติตามที่ ก.พ.อ. กำหนด

หรือ

- 3 งานวิจัยอย่างน้อย 10 เรื่อง มีคุณภาพระดับ "A" ขึ้นไป

ผลงานทางวิชาการตาม (3) อย่างน้อย 6 เรื่องที่มีคุณภาพระดับ "A" ขึ้นไป ผู้ขอต้องเป็น **ชื่อแรก** หรือ Corresponding author และงานวิจัยต้องตีพิมพ์ในวารสารทางวิชาการที่อยู่ในฐานข้อมูลระดับนานาชาติตามที่ ก.พ.อ. กำหนด

เกณฑ์การขอตำแหน่ง ศาสตราจารย์  
(สายสังคมศาสตร์และมนุษยศาสตร์)

## วิธีที่ 1

เสนอผลงานทางวิชาการที่มีคุณภาพ ระดับ "A" ขึ้นไป ประกอบด้วย

- งานวิจัยอย่างน้อย 2 เรื่อง หรือ
- งานวิจัยอย่างน้อย 1 เรื่องและผลงานทางวิชาการในลักษณะอื่น รวมกันทั้งหมดอย่างน้อย 2 เรื่อง

และ

ตำราหรือหนังสืออย่างน้อย 2 เล่ม

- งานวิจัยอย่างน้อย 2 เรื่อง ผู้ขอต้องเป็น **ชื่อแรก** หรือ Corresponding author
- งานวิจัยต้องตีพิมพ์ในวารสารทางวิชาการที่อยู่ในฐานข้อมูลระดับนานาชาติตามที่ ก.พ.อ. กำหนด หรือวารสารทางวิชาการระดับชาติในฐานข้อมูล TCI กลุ่ม 1
- ตำราหรือหนังสือ 1 เล่ม ต้องมีส่วนร่วมไม่น้อยกว่าร้อยละ 50

## วิธีที่ 2

เสนอผลงานทางวิชาการที่มีคุณภาพ ระดับ "A+" ตามข้อใดข้อหนึ่ง ดังนี้

- 1 งานวิจัยอย่างน้อย 3 เรื่อง

หรือ

- 2 งานวิจัยอย่างน้อย 1 เรื่อง และผลงานทางวิชาการในลักษณะอื่น รวมกันทั้งหมดอย่างน้อย 3 เรื่อง

หรือ

- 3 ตำราหรือหนังสืออย่างน้อย 3 เล่ม

- ผลงานทางวิชาการตาม (1) และ (2) อย่างน้อย 3 เรื่อง ผู้ขอต้องเป็น **ชื่อแรก** หรือ Corresponding author
- งานวิจัยต้องตีพิมพ์ในวารสารทางวิชาการที่อยู่ในฐานข้อมูลระดับนานาชาติตามที่ ก.พ.อ. กำหนด หรือวารสารทางวิชาการระดับชาติในฐานข้อมูล TCI กลุ่ม 1
- ตำราหรือหนังสือ 1 เล่ม ต้องมีส่วนร่วมไม่น้อยกว่าร้อยละ 50

\*เอกสารฉบับนี้เป็นลิขสิทธิ์ของกองบริหารบุคคล มหาวิทยาลัยมหิดล\*

\*\*กองบริหารบุคคลสงวนสิทธิ์ในการสำเนาแจกจ่าย แก้ไข ตัดแปลง หรือกระทำการอื่นใดซึ่งทำให้สาระสำคัญของเอกสารฉบับนี้เปลี่ยนแปลงไปจากเดิม โดยไม่ได้รับอนุญาต\*\*

## จริยธรรมและจรรยาบรรณทางวิชาการ

ผู้ที่ได้รับการกำหนดตำแหน่งทางวิชาการต้องไม่ประพฤติผิดจริยธรรมและจรรยาบรรณทางวิชาการ ดังนี้

1. มีความซื่อสัตย์ทางวิชาการ ไม่นำผลงานของผู้อื่นมาเป็นผลงานของตนและไม่ลอกเลียนผลงานของผู้อื่น ไม่สร้างข้อมูลหรือข้อเท็จจริงอันไม่มีอยู่จริง (Fabrication) ไม่บิดเบือนข้อมูลหรือข้อเท็จจริง (Falsification) ไม่นำผลงานของตนเองในเรื่องเดียวกันไปเผยแพร่ในวารสารทางวิชาการมากกว่า 1 ฉบับ รวมถึงไม่คัดลอกข้อความใด ๆ จากผลงานเดิมของตนโดยไม่อ้างอิงผลงานเดิมตามหลักวิชาการ ทั้งนี้ ในลักษณะที่จะทำให้เข้าใจผิดว่าเป็นผลงานใหม่
2. ต้องอ้างถึงบุคคล หรือ แหล่งที่มาของข้อมูลที่น่ามาใช้ในการผลงานทางวิชาการของตนเองเพื่อแสดงหลักฐานของการค้นคว้า

3. ไม่คำนึงถึงผลประโยชน์ทางวิชาการจนละเลยหรือละเมิดสิทธิส่วนบุคคลของผู้อื่นหรือสิทธิมนุษยชน
4. ต้องได้ผลงานทางวิชาการมาจากการศึกษาโดยใช้หลักวิชาการเป็นเกณฑ์ ปราศจากอคติ และเสนอผลงานตามความเป็นจริงไม่จงใจเบี่ยงเบนผลการศึกษาหรือวิจัยโดยหวังผลประโยชน์ส่วนตัว หรือ ก่อให้เกิดความเสียหายแก่ผู้อื่นและไม่ขยายข้อค้นพบโดยปราศจากการตรวจสอบยืนยันในทางวิชาการ
5. นำผลงานไปใช้ประโยชน์ในทางที่ชอบธรรมและชอบด้วยกฎหมาย
6. การมีส่วนร่วมในผลงานทางวิชาการต้องระบุบทบาทหน้าที่ความรับผิดชอบให้ตรงตามที่ปฏิบัติจริง
7. ต้องยื่นหลักฐานแสดงการอนุญาตจากคณะกรรมการจริยธรรมการวิจัยของหน่วยงาน หรือ ส่วนงานที่มีการดำเนินการ ในกรณีที่เป็นผลงานทางวิชาการมีการใช้ข้อมูลจากการทำการวิจัยในคน หรือ สัตว์



ภาพโดย งานสื่อสารองค์กร คณะวิทยาศาสตร์ และงานสื่อสารองค์กร กองบริหารงานทั่วไป มหาวิทยาลัยมหิดล

### การประเมินผลการสอน

- การประเมินผลการสอน อาศัยหลักเกณฑ์และวิธีประเมินผลการสอนเพื่อดีงตำแหน่งทางวิชาการตามข้อบังคับมหาวิทยาลัยมหิดล ว่าด้วย ตำแหน่งทางวิชาการ พ.ศ. 2565 (หมวด 9)
- ผู้ขอตำแหน่งต้องมีชั่วโมงสอนประจำวิชาใดวิชาหนึ่งที่กำหนดไว้ในหลักสูตรของมหาวิทยาลัย เทียบค่าได้ไม่น้อยกว่า 3 หน่วยกิต กรณีสอนหลายรายวิชา หรือ ร่วมกันหลายคน ต้องเสนอเอกสารที่ใช้ในการประเมินผลการสอนอย่างน้อย 1 รายวิชาที่ผู้ขอตำแหน่งเป็นผู้สอน ซึ่งรวมกันได้ไม่น้อยกว่า 3 หน่วยกิต ระบบทวิภาค

มหาวิทยาลัยได้จัดทำประกาศมหาวิทยาลัยมหิดล เรื่อง “การกำหนดภาระงานสอนและหลักเกณฑ์การเทียบหน่วยกิตของผู้ดำรงตำแหน่งทางวิชาการ พ.ศ. 2565” เพื่อระบุลักษณะงานในการจัดประสบการณ์การเรียนรู้ของผู้เรียนที่เป็นงานสอน ทั้งภาคบรรยาย ภาคปฏิบัติ และงานฝึกงาน หรือ ฝึกภาคสนาม โดยมีรายละเอียด ดังนี้

ประกาศมหาวิทยาลัยมหิดล เรื่อง การกำหนดภาระงานสอนและหลักเกณฑ์การเทียบหน่วยกิตของ  
ผู้ดำรงตำแหน่งทางวิชาการ พ.ศ. 2565

งานสอนภาคบรรยาย

ลักษณะงานในการจัดประสบการณ์การเรียนรู้ ของผู้เรียนที่เป็นการะงานสอนภาคบรรยาย	จำนวนชั่วโมง ต่อ 1 หน่วยกิต ระบบทวิภาค
การเรียนการสอนแบบ Module	15
การสอนกลุ่มย่อย/ Group Discussion	15
การสอนแพทย์ประจำบ้านและพยาบาลเฉพาะทาง/การสอนทันตแพทย์ประจำบ้าน	15
การสอนโดยความร่วมมือระหว่างสถาบัน	15
การสอนวิชาสัมมนา	15
Journal Club	15
Interesting case	15
Case Report	15
การฝึกปฏิบัติการภาคสนามทางภาษาศาสตร์ (บรรยายในชั้นเรียน)	15

งานสอนภาคปฏิบัติ

ลักษณะงานในการจัดประสบการณ์การเรียนรู้ ของผู้เรียนที่เป็นการะงานสอนภาคปฏิบัติ	จำนวนชั่วโมง ต่อ 1 หน่วยกิต ระบบทวิภาค
การฝึกปฏิบัติทางทันตกรรม	30
การสอน Clinical Teaching/Bedside/Operation Room/OPD Teaching	30
การจัดการเรียนการสอนในห้องปฏิบัติการ	30
การสอนกลุ่มย่อย/ Group Discussion	30
การเป็น Ward Chief/Ward Round	30
การสอนข้างเตียง (Bedside)	30
การสอนซีกประวัติและตรวจร่างกาย	30
การสอนด้วยหุ่นจำลองหรืออุปกรณ์	30
การประชุมกลุ่มในคลินิก	30
การฝึกปฏิบัติการภาคสนามทางภาษาศาสตร์ (ปฏิบัติในชั้นเรียน)	30
การสอนแพทย์ประจำบ้านและพยาบาลเฉพาะทาง	30

งานฝึกงาน หรือ ฝึกภาคสนาม

ลักษณะงานในการจัดประสบการณ์การเรียนรู้ ของผู้เรียนที่เป็นการะงานฝึกงาน หรือ ฝึกภาคสนาม	จำนวนชั่วโมง ต่อ 1 หน่วยกิต ระบบทวิภาค
การฝึกปฏิบัติการภาคสนามทางภาษาศาสตร์ (ปฏิบัติการในภาคสนาม)	15
การสอน Clinical Dental Teaching	45
การฝึกชั้นปฏิบัติการพยาบาลบนหอผู้ป่วยและแหล่งฝึกในชุมชนทั้งระดับปริญญาตรี และ บัณฑิตศึกษา	45
การฝึกปฏิบัติสาธารณสุขชุมชน	60
การฝึกประสบการณ์วิชาชีพ	90

มหาวิทยาลัยได้จัดทำการศึกษาเปรียบเทียบการประเมินผลการสอนกับเกณฑ์มาตรฐานคุณภาพอาจารย์มหาวิทยาลัยมหิดล (MUPSF) ดังนี้

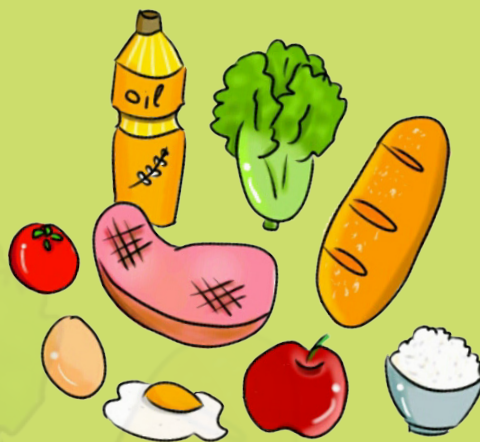
ระดับและคุณสมบัติตามเกณฑ์มาตรฐานอาจารย์ MUPSF	ระดับคุณภาพผลการสอน	เสนอขอตำแหน่ง
ระดับที่ 1 : การจัดการเรียนการสอนเบื้องต้น มีคุณสมบัติตามเกณฑ์ MUPSF ข้อ 1-4, 8, 11-12, 14, 17, 19-21, 26-28	ชำนาญ	ผู้ช่วยศาสตราจารย์
ระดับที่ 2 : การจัดการเรียนการสอนเฉพาะกลุ่ม มีคุณสมบัติตามเกณฑ์ MUPSF ข้อ 1-28	ชำนาญพิเศษ	รองศาสตราจารย์ ศาสตราจารย์โดยวิธีพิเศษ
ระดับที่ 3 : การจัดการเรียนการสอนข้ามศาสตร์ มีคุณสมบัติตามเกณฑ์ MUPSF ข้อ 1-30	ชำนาญพิเศษ	รองศาสตราจารย์ ศาสตราจารย์โดยวิธีพิเศษ
ระดับที่ 4 : ผู้นำเชิงนโยบายการศึกษา มีคุณสมบัติตามเกณฑ์ MUPSF ข้อ 1-31	ชำนาญพิเศษ	รองศาสตราจารย์ ศาสตราจารย์โดยวิธีพิเศษ

mu

คอลัมน์ “กินดี ปลอดภัย โกลโธด”

# เครื่องดื่มชนิดไหน ไม่ควรใส่กัญชา?

โดย รองศาสตราจารย์ ดร.ทพญ.ดุสยพร ตราชูธรรม  
ประธานหลักสูตรวิทยาศาสตร์มหาบัณฑิต  
สาขาพิษวิทยาและโภชนาการเพื่ออาหารปลอดภัย  
สถาบันโภชนาการ มหาวิทยาลัยมหิดล



## คำตอบคือ เครื่องดื่มที่มีแอลกอฮอล์ และเครื่องดื่มที่มีคาเฟอีน

คาเฟอีนส่งผลต่อปฏิกิริยาการเปลี่ยนแปลงของสารสำคัญในกัญชา ดังนั้น หากเราดื่มเครื่องดื่มคาเฟอีนที่มีกัญชา สาร Tetrahydrocannabinol (THC) ในกัญชาจะอยู่ในร่างกายนานขึ้น มีโอกาสก่อพิษมากขึ้น นอกจากนี้ ทั้งคาเฟอีน และกัญชาก็ออกฤทธิ์ต่อระบบประสาท โดยคาเฟอีนกระตุ้นประสาท ส่วนสาร THC ในกัญชา อาจกระตุ้น หรือ อาจยับยั้งการทำงานของระบบประสาทก็ได้ ดังนั้น จึงอาจเสริมฤทธิ์ หรือ ต้านฤทธิ์กับคาเฟอีน ส่งผลเสียต่อร่างกายมากกว่าผลดี

ประกาศกระทรวงสาธารณสุข ฉบับที่ 428 ห้าม !! ใช้กัญชาในอาหารที่มีคาเฟอีน ดังนั้น ไม่ควรใส่กัญชาลงใน ชา กาแฟ โทโก้ น้ำอัดลม และเครื่องดื่มชูกำลัง

อินโฟกราฟฟิคโดย นายภคพงศ์ ภูเจริญรักษ์ นักศึกษาปริญญาโท สาขาพิษวิทยาและโภชนาการเพื่ออาหารปลอดภัย สถาบันโภชนาการ มหาวิทยาลัยมหิดล  
ตรวจทานโดย รศ.ดร.ทพญ.ดุสยพร ตราชูธรรม สถาบันโภชนาการ มหาวิทยาลัยมหิดล



# เครื่องดื่มผสมกัญชา

## อันตรายที่คุณอาจไม่รู้ตัว



### เครื่องดื่มบางชนิดห้ามผสมกับกัญชาจริงหรือไม่?

จริง ตามประกาศกระทรวงสาธารณสุข ฉบับที่ 428 ระบุว่าห้ามมีการปนเปื้อนหรือเติม กัญชา/สารสกัดกัญชา ลงในอาหารที่มีคาเฟอีน ตัวอย่างเครื่องดื่มที่มีคาเฟอีน



เครื่องดื่มชูกำลัง



น้ำอัดลมบางชนิด

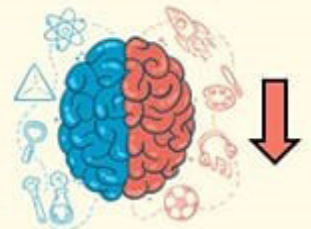
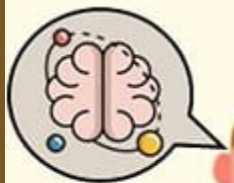


ชาประเภทต่างๆ



กาแฟ / โทโก้

### ทำไม ถึงต้องห้ามผสมกัญชาในเครื่องดื่มที่มีคาเฟอีน?



คาเฟอีนส่งผลต่อกระบวนการเผาผลาญและสารสื่อประสาทที่เกี่ยวข้องกับกัญชา

ส่งผลให้สารจากกัญชาอยู่ในกระแสเลือดสูงและนานขึ้น และอาจส่งผลต่อระบบประสาทที่เกี่ยวข้องกับความจำและการทำงาน

#### Reference

ประกาศกระทรวงสาธารณสุข (ฉบับที่ 428) พ.ศ. 2564 เรื่อง มาตรฐานอาหารที่มีสารปนเปื้อนหรือสกัดจากพืชกัญชาหรือสารสกัดจากพืชกัญชา  
Cornellio MC., et al. 2018. Metabolomic response to coffee consumption: application to a three-stage clinical trial. J Intern Med  
Panilio LV., et al. 2012. Combined effects of THC and caffeine on working memory in rats. Br J Pharmacol.



มหาวิทยาลัยมหิดล  
บันฑิตมาแต่ไกล

สภาคณาจารย์มหาวิทยาลัยมหิดล  
ขอเชิญอาจารย์ บุคลากร ผู้สนใจ เข้าร่วมรับฟัง

การเสวนา **เรื่อง**

**บริหารการเงิน และการลงทุนอย่างไร ให้ชีวิตมั่นคง**



**คุณบดีนทร์ พุทธิอินทร์**

ผู้อำนวยการส่วนกลยุทธ์การลงทุน บลจ.ทหารไทยอีสปริง  
(TMBAM Eastspring)



**คุณปรานิต กลิ่นสังข์**

อดีตเจ้าหน้าที่งานบริหารสวัสดิการและสิทธิประโยชน์  
กองทรัพยากรบุคคล มหาวิทยาลัยมหิดล



**Register**

Onsite  
จำกัด 30 ที่นั่ง

ดำเนินการเสวนาโดย สมาชิกสภาคณาจารย์มหาวิทยาลัยมหิดล



รศ. ดร.จรูญโรจน์ โชติวิวัฒนกุล



อ. ดร.วิภาพรรณ งามประมวญ

**วันพฤหัสบดี ที่ 15 กันยายน 2565 เวลา 13.00-16.00 น.**

ณ ห้องประชุมศาสตราจารย์เกียรติคุณ นพ.นที รัชฎ์พลเมือง ชั้น 5

อาคารสำนักงานอธิการบดี ศาลายา \*จำกัดจำนวน 30 ที่นั่ง\*

และออนไลน์ผ่านทาง **Webex Event** และ **FB FanPage : MU Faculty Senate**



**Webex Event**

Event number: 2642 269 6429

Event password: 150965

สอบถามข้อมูลเพิ่มเติมได้ที่ สภาคณาจารย์มหาวิทยาลัยมหิดล โทรศัพท์ 0-2849-6351-2



กองกรรพียงการบุคคล ร่วมกับสภาคณาจารย์มหาวิทยาลัยมหิดล จัดเสวนาวิชาการเรื่อง “เกณฑ์การขอตำแหน่งทางวิชาการตามข้อบังคับฉบับใหม่” ครั้งที่ 2 ได้รับเกียรติจาก ศาสตราจารย์ นพ.วชิร ชกการ รองอธิการบดีฝ่ายพัฒนากรรพียงการมนุษย์ บรรยาย หัวข้อ “เกณฑ์การขอตำแหน่งทางวิชาการ ตามข้อบังคับมหาวิทยาลัยว่าด้วยตำแหน่งทางวิชาการ พ.ศ. 2565 (สำหรับพนักงานมหาวิทยาลัย) และประกาศ.พ.อ. เรื่อง หลักเกณฑ์และวิธีพิจารณาแต่งตั้งบุคคลให้ดำรงตำแหน่งผู้ช่วยศาสตราจารย์ รองศาสตราจารย์ และศาสตราจารย์ พ.ศ.2564 (สำหรับข้าราชการ)” รองศาสตราจารย์ ดร.ภก.เนติ สฤษสมบุญ รองอธิการบดีฝ่ายการศึกษา บรรยายหัวข้อ “การประเมินการสอนเพื่อการขอตำแหน่งทางวิชาการ” และ ศาสตราจารย์ ดร.นพ.ภัทรชัย ทิรตสิน รองอธิการบดีฝ่ายวิจัย บรรยายหัวข้อ “จริยธรรมและจรรยาบรรณทางวิชาการ” โดยมี อาจารย์ ดร.ธิตคม พิ้วพินสวัสดิ์ ประธานสภาคณาจารย์มหาวิทยาลัยมหิดล กล่าวเปิดการเสวนาเมื่อวันที่ 10 สิงหาคม 2565 ณ ห้องประชุมศาสตราจารย์เกียรติคุณ นพ.นที รัชต์พลเมือง และผ่านระบบออนไลน์ **\_\_mu**

# U

## รรณาธิการแถลง

โดย ผู้ช่วยศาสตราจารย์ ดร.สันติ มณีวัชร-รังษี

Wisdom of the Lead



## สวัสดีครับ ประชาคมชาวมหิดล ทุกท่าน

ทีมบรรณาธิการ ข่าวสภาคณาจารย์มหาวิทยาลัยมหิดล ขออัญเชิญพระฉายาลักษณ์ สมเด็จพระนางเจ้าสิริกิติ์ พระบรมราชินีนาถ พระบรมราชชนนีพันปีหลวง เป็นภาพปกหน้าของข่าว สภาคณาจารย์ ประจำเดือนสิงหาคม พ.ศ. 2565 เนื่องในโอกาสสมหามงคลเฉลิมพระชนมพรรษา 90 พรรษา วันที่ 12 สิงหาคม พ.ศ. 2565 และเพื่อแสดงความจงรักภักดีและสำนึกในพระมหากรุณาธิคุณ และน้ำพระราชหฤทัยอันเปี่ยมด้วยพระเมตตาของ “แม่ของแผ่นดิน” ที่ทรงมีต่อปวงชนชาวไทย มาโดยตลอด

เนื้อหาในข่าวสภาคณาจารย์ฉบับเดือนสิงหาคม 2565 นี้ เริ่มจากบทความสรุปการจัดงาน เสวนาวิชาการ เรื่อง “เกณฑ์การขอตำแหน่งทางวิชาการตามข้อบังคับฉบับใหม่” ถึง 2 ครั้ง ที่จัดโดย กองทรัพยากรบุคคล ร่วมกับสภาคณาจารย์ฯ และสภาคณาจารย์คณะวิทยาศาสตร์ โดยเป็น กิจกรรมให้ข้อมูล และข่าวสารในการขอตำแหน่งทางวิชาการที่เป็นปัจจุบัน และเป็นประโยชน์ต่อ ความเจริญก้าวหน้าของชาวประชาคมมหิดลทุกท่าน มีการเจาะลึกถึงประเด็นที่มีความเฉพาะของ สายวิทยาศาสตร์และสายสังคมศาสตร์เพื่อให้จัดเตรียมผลงานสำหรับการขอตำแหน่ง ทางวิชาการได้ถูกต้องต่อไป

คอลัมน์ประจำ “กินดี ปลอดภัย โกลโรค” ในฉบับนี้ สถาบันโภชนาการ ขอนำเสนอบทความ ที่เป็นประโยชน์ด้านสุขภาพ โดยเป็นเรื่องของ “เครื่องดื่มชนิดไหน ไม่ควรใส่กัญชา?” ซึ่งปัจจุบัน ไม่สามารถจำหน่ายเครื่องดื่มที่มีส่วนผสมนี้ในสถานศึกษาได้ครับ อย่างไรก็ตาม ท่านผู้อ่าน สามารถ ติดตามรายละเอียดของเครื่องดื่มที่มีส่วนผสมกัญชาในแง่มุมสุขภาพได้ในคอลัมน์นี้ ครับ

ในช่วงท้ายนี้ กองบรรณาธิการหวังว่าเมื่ออ่านเนื้อหาในข่าวสภาคณาจารย์ฉบับนี้แล้ว ชาวประชาคมมหิดลจะมีรอยยิ้มเกิดขึ้น ไม่มากก็น้อยครับ และพบกันอีกครั้งในข่าวสภาคณาจารย์ ในฉบับหน้าครับ

สวัสดีครับ

## ข่าวสภาคณาจารย์

เป็นหนังสือในมหาวิทยาลัย และเป็นสื่อระหว่างคณาจารย์ในการรับฟังแลกเปลี่ยนทัศนคติ ข้อคิดเห็น ทั้งด้านการบริหาร ด้านวิชาการ ด้านสวัสดิการ และอื่น ๆ ของมหาวิทยาลัย บทความ ข้อคิด จดหมาย เป็นความเห็นของผู้เขียนเท่านั้น มิใช่ความเห็นของสภาคณาจารย์ เกณฑ์การพิจารณา บทความนี้เป็นไปตาม [www.senate.mahidol.ac.th/th/regulation.html](http://www.senate.mahidol.ac.th/th/regulation.html)

### บรรณาธิการประจำฉบับ

พศ.ดร.สันติ มณีวัชร-รังษี

### กองบรรณาธิการ

รศ.นพ.กรกฤษณ์ ชัยเจนกิจ พศ.นพ.คชินท์ วัฒนวงษ์ พศ.ดร.ชาญยศ ปลื้มปีติวิริยะเวช  
อ.ดร.ทรงพล องค์กรวัฒนกุล ศ.ดร.นริศรา จันทรากิตย อ.ทพญ.ปณิดา ทาวีโล อ.ดร.ประทีป  
ว่องวิระยุทธ์ พศ.ดร.วันวิสาห์ ศรีสุเมธชัย พศ.ดร.สันติ มณีวัชร-รังษี

### ประสานงานกลาง

พิชญา วงษ์วันทนีย์ คาริน พรหมศิลป์

### ออกแบบและจัดทำรูปเล่ม

พรศิริ บุญมาวงศ์

### เจ้าของ

สภาคณาจารย์มหาวิทยาลัยมหิดล สำนักงานอธิการบดี มหาวิทยาลัยมหิดล ชั้น 5  
999 ถนนพุทธมณฑลสาย 4 ต.ศาลายา อ.พุทธมณฑล จ.นครปฐม 73170  
โทรศัพท์ : 0-2849-6351-2 โทรสาร : 0-2849-6350